

Управление образования администрации Ангарского муниципального образования
Муниципальное бюджетное дошкольное образовательное учреждение
детский сад комбинированного вида № 43
665854 Иркутская область, Ангарский район, п.Мегет, улица Центральная, д.7.
Телефон 8(3952)492845

| | |
|--|---|
| ПРИНЯТО: Управляющим советом МБДОУ детского сада комбинированного вида № 43 Протокол № 3 от « 19 » 03. 2020г. | УТВЕРЖДАЮ: Заведующий МБДОУ детского сада комбинированного вида №43  Арсентьева Б.д.И. 20 »03. 2020г.  |
|--|---|

**Отчёт о результатах самообследования
муниципального бюджетного дошкольного
образовательного учреждения
детского сада комбинированного вида № 43
за 2019 год**

п.Мегет, 2020г.

I. Результаты анализа показателей деятельности организации:

| № п/п | Показатели | Единица измерения | Отметка о наличии информации |
|-------|--|-------------------|------------------------------|
| 1. | Образовательная деятельность | | |
| 1.1 | Общая численность воспитанников, осваивающих образовательную программу дошкольного образования, в том числе: | человек | 258 |
| 1.1.1 | В режиме полного дня (8-12 часов) | человек | 258 |
| 1.1.2 | В режиме кратковременного пребывания (3-5 часов) | человек | - |
| 1.1.3 | В семейной дошкольной группе | человек | - |
| 1.1.4 | В форме семейного образования с психолого-педагогическим сопровождением на базе дошкольной образовательной организации | человек | - |
| 1.2 | Общая численность воспитанников в возрасте до 3 лет | человек | 67 |
| 1.3 | Общая численность воспитанников в возрасте от 3 до 8 лет | человек | 191 |
| 1.4 | Численность/удельный вес численности воспитанников в общей численности воспитанников, получающих услуги присмотра и ухода: | человек/% | 258/100% |
| 1.4.1 | В режиме полного дня (8-12 часов) | человек/% | 258 |
| 1.4.2 | В режиме продленного дня (12-14 часов) | человек/% | - |
| 1.4.3 | В режиме круглосуточного пребывания | человек/% | - |
| 1.5 | Численность/удельный вес численности воспитанников с ограниченными возможностями здоровья в общей численности воспитанников, получающих услуги: | человек/% | 18/7% |
| 1.5.1 | По коррекции недостатков в физическом и (или) психическом развитии | человек/% | 0 |
| 1.5.2 | По освоению образовательной программы дошкольного образования | человек/% | 18 |
| 1.5.3 | По присмотру и уходу | человек/% | 18 |
| 1.6 | Средний показатель пропущенных дней при посещении дошкольной образовательной организации по болезни на одного воспитанника | день | 4 |
| 1.7 | Общая численность педагогических работников, в том числе: | человек | 21 |
| 1.7.1 | Численность/удельный вес численности педагогических работников, имеющих высшее образование | человек/% | 9/43% |
| 1.7.2 | Численность/удельный вес численности педагогических работников, имеющих высшее образование педагогической направленности (профиля) | человек/% | 9/43% |
| 1.7.3 | Численность/удельный вес численности педагогических работников, имеющих среднее профессиональное образование | человек/% | 12/57% |
| 1.7.4 | Численность/удельный вес численности педагогических работников, имеющих среднее профессиональное образование педагогической направленности (профиля) | человек/% | 12/57% |

| | | | |
|--------|--|-----------------|------------|
| 1.8 | Численность/удельный вес численности педагогических работников, которым по результатам аттестации присвоена квалификационная категория, в общей численности педагогических работников, в том числе: | человек/% | 10/48% |
| 1.8.1 | Высшая | человек/% | 1/5% |
| 1.8.2 | Первая | человек/% | 9/43% |
| 1.9 | Численность/удельный вес численности педагогических работников в общей численности педагогических работников, педагогический стаж работы которых составляет: | человек/% | 21/100% |
| 1.9.1 | До 5 лет | человек/% | 2/10% |
| 1.9.2 | Свыше 30 лет | человек/% | 13/62% |
| 1.10 | Численность/удельный вес численности педагогических работников в общей численности педагогических работников в возрасте до 30 лет | человек/% | 1/5% |
| 1.11 | Численность/удельный вес численности педагогических работников в общей численности педагогических работников в возрасте от 55 лет | человек/% | 4/19% |
| 1.12 | Численность/удельный вес численности педагогических и административно-хозяйственных работников, прошедших за последние 5 лет повышение квалификации/профессиональную переподготовку по профилю педагогической деятельности или иной осуществляемой в образовательной организации деятельности, в общей численности педагогических и административно-хозяйственных работников | человек/% | 24/100% |
| 1.13 | Численность/удельный вес численности педагогических и административно-хозяйственных работников, прошедших повышение квалификации по применению в образовательном процессе федеральных государственных образовательных стандартов в общей численности педагогических и административно-хозяйственных работников | человек/% | 24/100% |
| 1.14 | Соотношение "педагогический работник/воспитанник" в дошкольной образовательной организации | человек/человек | 21/258 |
| 1.15 | Наличие в образовательной организации следующих педагогических работников: | | |
| 1.15.1 | Музыкального руководителя | да/нет | да |
| 1.15.2 | Инструктора по физической культуре | да/нет | да |
| 1.15.3 | Учителя-логопеда | да/нет | да |
| 1.15.4 | Логопеда | | нет |
| 1.15.5 | Учителя-дефектолога | да/нет | нет |
| 1.15.6 | Педагога-психолога | | да |
| 2. | Инфраструктура | | |
| 2.1 | Общая площадь помещений, в которых осуществляется образовательная деятельность, в расчете на одного воспитанника | кв.м. | 2116 кв.м. |
| 2.2 | Площадь помещений для организации дополнительных | кв.м. | 1630 кв.м |

| | | | |
|-----|---|--------|----|
| | видов деятельности воспитанников | | |
| 2.3 | Наличие физкультурного зала | да/нет | да |
| 2.4 | Наличие музыкального зала | да/нет | да |
| 2.5 | Наличие прогулочных площадок, обеспечивающих физическую активность и разнообразную игровую деятельность воспитанников на прогулке | да/нет | да |

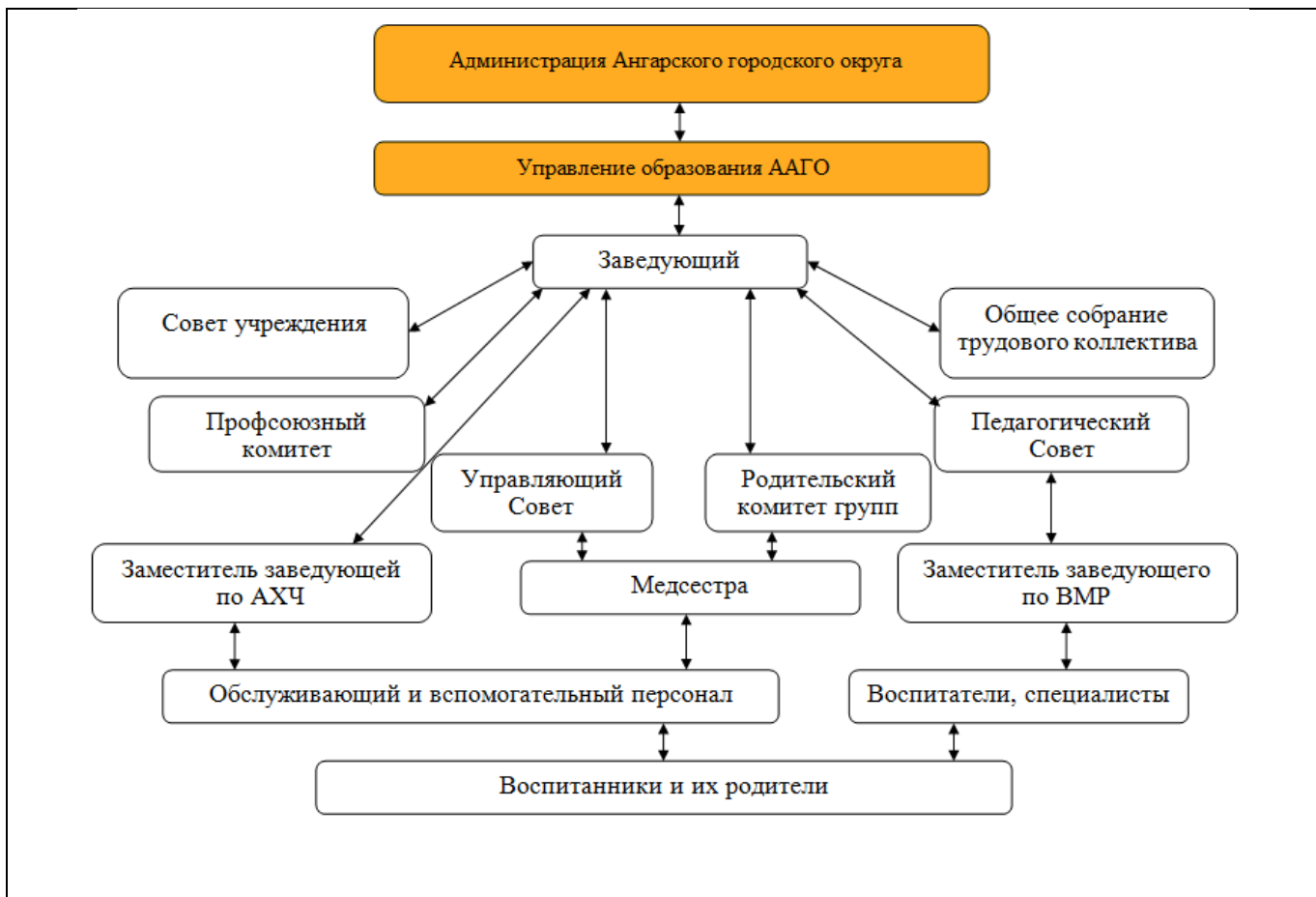
II. Аналитическая часть по результатам деятельности организации:

| | |
|---|--|
| 1. Организационно-правовое обеспечение деятельности образовательного учреждения | |
| 1.1. Наличие свидетельств | |
| а) о внесении записи в Единый государственный реестр юридических лиц, зарегистрированном | <i>Свидетельство От 16.01.2016 года ОГРН 1033800524955</i> |
| б) о постановке на учет в налоговом органе юридического лица, образованного в соответствии с законодательством Российской Федерации по месту нахождения на территории Российской Федерации | <i>Свидетельство серия 38 №003771011 От 30. 10.1993 года ИНН 3801036195 КПП 380101001</i> |
| 1.2. Наличие документов о создании образовательного учреждения | |
| Наличие и реквизиты Устава Образовательного учреждения (номер протокола общего собрания, дата утверждения, дата утверждения вышестоящими организациями или учредителями); соответствие Устава образовательного учреждения требованиям закона "Об образовании", рекомендательным письмам Минобразования России | Утверждён приказом Управления образования администрации Ангарского городского округа № 1022, от 15.12.2015. начальником управления образования ААГО Лысак Л.И.. Согласован с председателем Комитета по Управлению муниципальным имуществом ААГО Бондарчук К.С., председателем управления по экономике и финансам ААГО Мироновой И.Г.. |
| 1.3. Наличие локальных актов образовательного учреждения | |

| | |
|--|--|
| <p>В части содержания образования, организации образовательного процесса.</p> | <p>-коллективный договор; -правила внутреннего трудового распорядка; -положение об оплате труда работников МБДОУ детский сад комбинированного вида № 43; -положение о распределении стимулирующей части фонда оплаты труда; -положение о Совете педагогов; -положение об Управляющем совете; -другие локальные акты, необходимые в части содержания образования, организации образовательного процесса</p> |
| <p>1.4. Перечень лицензий на правоведения образовательной деятельности</p> | |
| <p>С указанием реквизитов</p> | <p><i>Действующая:</i> Серия 38ЛО1 №0003617 от 23.06.2016 года Регистрационный № 9312 Срок действия: бессрочно. Приложение №1 к лицензии на осуществление образовательной деятельности от 23.06.2016 №9312</p> |
| <p>2.Правовладения, использования материально-технической базы</p> | |
| <p>2.1.На каких площадях ведется образовательная деятельность</p> | |
| <p>(Собственность, оперативное управление, аренда), наличие документов на право пользования площадями. Если оперативное управление: наличие свидетельства о внесении в реестр федерального имущества, закрепленного на праве оперативного управления (с указанием всех реквизитов) и при необходимости выписка из него. Если собственность – свидетельство органа по государственной регистрации прав на недвижимое имущество и сделок с ним. Если аренда- договор аренды, зарегистрированный в органах юстиции (срок договора – на срок действия лицензии).</p> | <p>Свидетельство о государственной регистрации права на оперативное управление здания детского сада 38-38-02/030/2009-915 от 13.04.2016 года; Свидетельство о государственной регистрации права на постоянное (бессрочное) пользование земельного участка 38-38-02/016/2011-539 от 08.04.2016 года; Аренды-нет</p> |
| <p>2.2.Сведения о наличии зданий и помещений для организации и образовательной деятельности</p> | |
| <p>Юридический адрес и фактический адрес здания или помещения, их назначение, площадь (кв.м.).</p> | <p>Юридический адрес: 665854, Россия, Иркутская область, Ангарский район, улица Центральная, дом 7 Общая площадь – 3025,1 кв.м.</p> |
| <p>2.3.Наличие заключений санитарно-эпидемиологической службы и государственной противопожарной службы на имеющиеся в распоряжении образовательного учреждения площади</p> | |
| <p>Наименование органа, номер</p> | <p><i>Заключение отдела НД и ПР по Ангарскому району</i></p> |

| | |
|--|--|
| решения, начало периода действия, окончание периода действия. На арендованные площади - аналогично, именно на данное образовательное учреждение. | <i>управления НД и ПР ГУ МЧС России по Иркутской области от 08.12.2008 года № 2092;</i> <i>Санитарно-эпидемиологическое заключение 38.АЦ.02.000.Т.0000640913 .от 04.09.2013 г. года №1227187</i> |
| 2.4.Количество: | |
| Групповых, спален, дополнительных помещений для проведения практических или коррекционных занятий, компьютерных классов, студий, административных и служебных помещений. | <ul style="list-style-type: none"> – 9 групповых помещений, 9 спальни; – Физкультурный зал; – Музыкальный зал; – Кабинеты: методический, медицинский, прививочный, зам. зав. по АХР, заведующего; логопедический, кабинет психолога – Спортивная площадка на территории ДОУ; – Пищеблок; – Прачечная. |
| 2.5.Наличие современной информационно-технической базы | |
| Локальные сети, выход в интернет, электронная почта, ТСО и другие. | <ul style="list-style-type: none"> – Компьютер – 4 (4 с выходом в интернет) – Ноутбук – 1 – Ксерокс - 2 – Принтер – 5 – Музыкальный центр – 2 – Магнитофон – 8 – Музыкальная колонка – 1 – Телевизор – 10 – Мультимедийный проектор – 2 – Интерактивная доска – 1 – Переносной экран – 1 – Ламинатор LM 400В– 1 – Музыкальная система (колонка + микрофоны) - 1 |
| 2.6.Выдерживается ли лицензионный норматив по площади на одного воспитанника в соответствии с требованиями. | |
| Реальная площадь на одного воспитанника в образовательном дошкольном учреждении. | <i>В соответствии с требованиями СанПин 2.4.1.3049-13</i> <i>До 3-х лет – 2,5 кв.м.</i> <i>С 3-х до 7 лет – 2 кв.м.</i> |
| 2.7.Наличие площади, позволяющей использовать новые формы дошкольного образования с определенными группами. | |
| Подгруппами, отдельными детьми, детей группы кратковременного пребывания, группы выходного дня, группы адаптации т.д. | <i>Используются следующие помещения:</i> <i>- Физкультурный, музыкальный залы;</i> <i>- Групповые помещения.</i> |
| 2.8.Сведения о помещениях | |
| Находящихся в состоянии износа или требующих капитального | <i>Половое покрытие коридора 1 этажа.</i> |

| | |
|---|--|
| ремонта. | |
| 2.9. Динамика изменений материально-технического состояния образовательного учреждения за 3 последних года | |
| Межаттестационный период | <ul style="list-style-type: none"> – Косметический ремонт групповых помещений, кабинетов, пищеблока, общих коридоров; – Замена технологического оборудования на пищеблоке; – Замена линолеума в музыкальном зале, группах № 1, 3,4,6,8,9,2,7,5 – Приобретение детского развивающего оборудования; – Замена моек в группах, на пищеблоке столов, ванны; – Приобретение мягкого инвентаря, посуды и др. – Обновлен мягкий инвентарь (постельное белье, полотенца) |
| <p>3. Структура образовательного учреждения и система его управления.</p> <p>Муниципальное бюджетное дошкольное образовательное учреждение детский сад комбинированного вида № 43 структурных подразделений не имеет.</p> <p>Управление Учреждением осуществляется в соответствии с законодательством Российской Федерации, на основе сочетания принципов единоначалия и коллегиальности.</p> <p>Единоличным исполнительным органом Учреждения является Руководитель Учреждения.</p> <p>Коллегиальными органами управления Учреждением являются: Общее собрание работников образовательного учреждения, Совет педагогических работников, Управляющий совет.</p> <p>В целях учета мнения обучающихся, родителей (законных представителей) несовершеннолетних обучающихся и педагогических работников по вопросам управления Учреждением и при принятии Учреждением локальных нормативных актов, затрагивающих их права и законные интересы, по инициативе обучающихся, родителей (законных представителей) несовершеннолетних обучающихся и педагогических работников в Учреждении действуют профессиональный союз работников Учреждения (Профсоюз).</p> <p>Заведующий МБДОУ детского сада комбинированного вида № 43 Арсентьева Бируте д. Иозо</p> | |



3.1. Каково распределение административных обязанностей в педагогическом коллективе.

- Заведующий осуществляет общее руководство по оптимизации деятельности управленческого аппарата ДОУ на основе плана работы, обеспечивает регулирование и коррекцию по всем направлениям деятельности, осуществляет контроль за состоянием охраны труда и безопасных условий в ДОУ. Планирует мероприятия по охране труда. Проводит профилактическую работу по снижению травматизма.
- Заместитель заведующего по ВМР вместе с заведующим выделяет ближайшие и перспективные цели по развитию форм, методов и средств содержания учебно-воспитательного процесса и их соответствию ФГОС. Планирует организацию всей методической работы.
- Медсестра отвечает за проведение медицинской и оздоровительной работы в учреждении.
- Заместитель заведующего по АХР осуществляет административно - хозяйственную деятельность в учреждении.

3.2. Каковы основные формы координации деятельности аппарата управления образовательного учреждения.

Координация деятельности административного аппарата управления ДОУ строится на основе должностных обязанностей, мероприятий годового плана при условии тесного взаимодействия со следующими организациями:

1. УО ААГО:

- нормативно-правовое обеспечение;
- комплектование;
- материально-техническое оснащение.

2. МБДО ДПОС «ЦОРО»- методическая помощь, повышение квалификации, аттестация.

3. ИИПКРО, ИРО – повышение квалификации, переподготовка.

4. ААМО - участие в муниципальных мероприятиях

5. Детская поликлиника п. Меget – медицинское обслуживание детей.

3.3. Перспективы в структурировании нового или модернизированного дошкольного образовательного учреждения.

- 1) Создание условий пребывания для воспитанников детского сада в соответствии ООП ДО, повышение качества образовательных услуг согласно требованиям ФГОС;
- 2) Предоставление платных образовательных услуг с учетом родительского запроса.

4. Контингент воспитанников дошкольного образовательного учреждения

4.1. Общая численность воспитанников за 3 года

| | |
|-----------------------------|------------------------|
| Указать конкретно по годам. | 2016 г. – 257 человека |
| | 2017 г. - 257 человека |
| | 2018 г. – 257 человек |

4.2. Социальный состав семей воспитанников.

| | | |
|----------|--|-----|
| 1 | Общее количество детей в группе: | 258 |
| | Из них мальчиков | 134 |
| | Из них девочек | 124 |
| 2 | Количество полных благополучных семей: | 164 |
| | Из них количество полных неблагополучных семей (пьянство, наркотики, судимость, дебоширство, отсутствие контроля за детьми со стороны родителей и т. д.) | 2 |
| 3 | Количество неполных благополучных семей: | 93 |
| | Из них количество, где мать (отец) одиночка | 52 |
| | Из них количество семей разведенных родителей | 40 |
| | Из них количество детей полусирот | 1 |
| 4 | Количество неполных неблагополучных семей: | 1 |
| | Из них количество, где мать (отец) одиночка | 1 |
| | Из них количество семей разведенных родителей | 0 |
| | Из них количество детей полусирот | 0 |
| 5 | Количество семей с опекаемыми детьми: | 3 |
| 6 | Количество многодетных семей: | 50 |

Уровень образованности родителей:

| <i>Имеют высшее образование</i> | <i>Имеют среднее профессиональное образование</i> | <i>Имеют среднее образование</i> | <i>Учатся</i> |
|---------------------------------|---|----------------------------------|---------------|
| 108 | 68 | 41 | 0 |

4.3. Сохранение контингента воспитанников

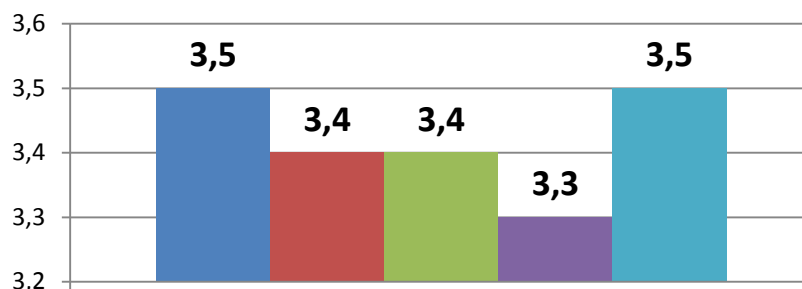
| | |
|--|---|
| Провести анализ движения воспитанников за 3 учебных года, определить тенденции движения воспитанников и причины их выбытия | За 3 предыдущих года выбыли дети: - в связи со сменой места жительства; - переезд в другой город. - переход в ДОУ 48 |
|--|---|

5. Результативность образовательной деятельности.

5.1. Освоение воспитанниками основной образовательной программы

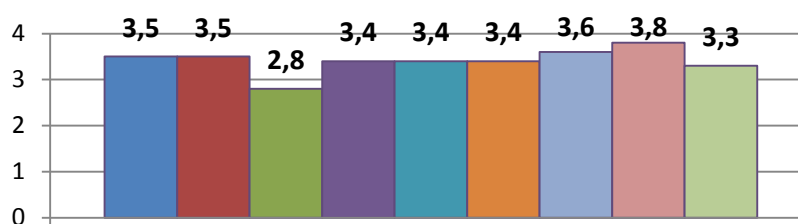
| | |
|--|---|
| Результаты освоения детьми основной общеобразовательной программы включают систему мониторинга | <i>Результаты освоения детьми основной образовательной программы.</i> |
|--|---|

итоговых и промежуточных результатов.
Система мониторинга обеспечивает:
- Комплексный подход к оценке итоговых и промежуточных результатов;
- Осуществляет оценку динамики достижений детей;
- Оцениваются результаты подготовки воспитанников к обучению в школе.



результаты по образовательным областям

■ социально-коммуникативное развитие
■ познавательное развитие
■ речевое развитие
■ художественно-эстетическое развитие



результаты по группам

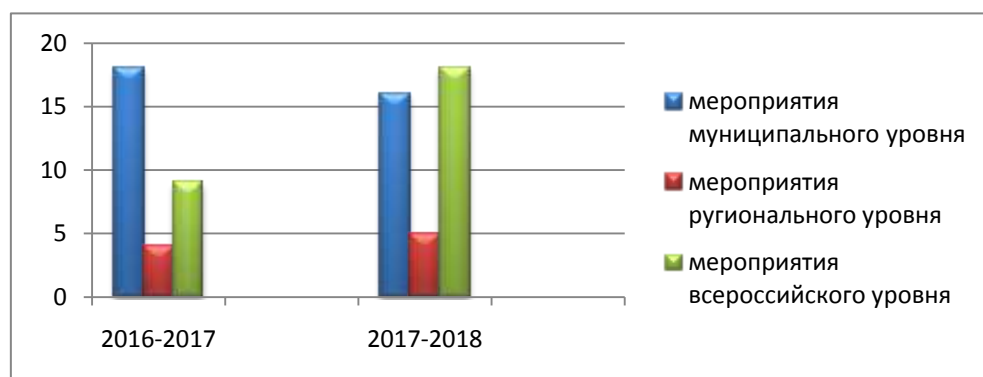
■ 1 ■ 2 ■ 3 ■ 4 ■ 5 ■ 6 ■ 7 ■ 8 ■ 9

5.2. Взаимодействие дошкольного образовательного учреждения с другими

Научными, учебно-методическими, медицинскими, органами местного управления и т.д.

- Администрация Ангарского городского округа;
- Управление образования администрации Ангарского городского округа;
- МБДО ДПОС «ЦОРО»;
- Ангарский педагогический колледж;
- Детская поликлиника п. Мегет;
- Мегетская средняя школа;
- Управление социальной защитой населения города Ангарска;
- Мегетская библиотека;
- МСПП «Юный эколог» (МБДОУ 43,44,92,101)
- ГАУ ДПО ИРО
- МСПП «ШАР»
- «Родительский университет Иркутской области»
- МБДОУ №48

5.3. Результативность участия в конкурсах, соревнованиях, смотрах за 2 последних года



5.5. Результативность реализации здоровьесберегающих технологий при осуществлении воспитательно – образовательного процесса

| Под результативностью реализации здоровьесберегающих технологий при осуществлении воспитательно-образовательного процесса понимается динамика состояния здоровья воспитанников, отслеживание эффективности, медико-педагогического контроля и его диагностические данные, показатель | Показатели | с 1 до 3 лет | с 3 до 7 лет | Всего |
|--|--|--------------------|--------------|-------|
| | 1. | Всего детей | 67 | 191 |
| 2. | - из них мальчиков | 20 | 102 | 122 |
| 3. | - девочек | 48 | 88 | 136 |
| 4. | Количество детей с I группой здоровья | 12 | 35 | 47 |
| | со II группой здоровья | 55 | 154 | 209 |
| | с III группой здоровья | - | 2 | 2 |
| | с IV группой здоровья | - | - | - |
| | с V группой здоровья | - | - | - |
| 5. | Количество детей имеющих заболевания | | | |
| | Детей с нарушением речи | - | 18 | 18 |
| | - зрения | - | 3 | 3 |
| | - слуха | - | - | - |
| | - интеллекта | - | - | - |
| | - опорно-двигательного аппарата | - | - | - |
| | - заболеваний сердца, ФСШ | - | 1 | 1 |
| | - заболеваний почек | - | 3 | 3 |
| | - лор-заболеваний | - | 5 | 5 |
| | - заболеваний ЖКТ | - | 1 | 1 |
| | - заболеваний суставов | - | - | - |
| | Всего | - | 31 | 31 |

В учреждении организована системная работа, направленная на сохранение и укрепление психофизического здоровья воспитанников через повышение эффективности оздоровительной работы с детьми (проводится третье физкультурное занятие на свежем воздухе, соблюдаются СанПиН 2.4.1.3049-13 п. XI. «Требования к приему детей в дошкольные образовательные организации, режиму дня и организации воспитательно-образовательного процесса», XII. «Требования к организации физического воспитания»).

Осуществляется работа:

- по обеспечению благоприятного течения адаптационного периода вновь принимаемых в ДООУ детей;
- по организации просветительской работы по охране и укреплению здоровья детей с

| | |
|--|--|
| <p>воспитателями и родителями;</p> <ul style="list-style-type: none"> - по усилению контроля за физкультурно – оздоровительной работы в ДОУ. <p>Педагогическим коллективом в течение учебного года постоянно проводится работа, направленная на сохранение и укрепление здоровья детей:</p> <ul style="list-style-type: none"> - организована здоровьесберегающая среда в ДОУ; - проводится диагностика показателей физического развития, двигательной активности; - проводится пропаганда ЗОЖ и методов оздоровления в коллективе детей, родителей, сотрудников. <p>В рамках оздоровительно-профилактической работы с воспитанниками проводятся закаливающие мероприятия, индивидуальная коррекционная работа.</p> <p>Педагоги и специалисты ежегодно проводят следующие мероприятия:</p> <ul style="list-style-type: none"> - Педагогические консилиумы (ПМПк), консультации, психолого-педагогические совещания; - Физкультурные досуги, праздники и развлечения; - Традиционные «Недели здоровья», «Полоса препятствий»; - Информирование родителей об оздоровительной работе учреждения по профилактике и лечению заболеваний. | |
| <p>6. Содержание образовательной деятельности.</p> | |
| <p>6.1. Основная образовательная программа</p> | |
| <p>Дать структурный анализ Образовательной программы. Отражение в ней потребностей воспитанников, их родителей, общественности и социума.</p> | <p><i>Основная общеобразовательная программа разработана и принята педагогическим советом протокол № 4 от 21.05.2015 года, утверждена приказом заведующего от 25.05.2015 года.</i></p> |
| <p>Учет их индивидуальных особенностей, интересов и возможностей</p> | <p>Учреждение работает над внедрением основ личностно-ориентированной педагогики в практической деятельности.</p> <p>Вся воспитательно-образовательная работа проводится с учетом индивидуальных особенностей ребенка.</p> <p>Педагоги и специалисты ДОУ, опираясь на способности и интересы ребенка, определяют «зону ближайшего» и «актуального развития».</p> |
| <p>Приоритетные направления деятельности ДОУ по реализации основной общеобразовательной программы</p> | <p>Экологическое воспитание детей.</p> <p>Основная цель – формирование у детей дошкольного возраста основ экологической культуры для устойчивого развития.</p> <p>Защита прав ребенка.</p> <p>Основная цель - уделить особое внимание защите детей от насилия всех видов, грубого обращения, обеспечению в максимально возможной степени здорового развития ребенка.</p> |
| <p>Направления реализации Повышенного уровня подготовки педагогических кадров</p> | <p><i>В ДОУ реализуются следующие направления повышения уровня квалификации педагогов:</i></p> <ol style="list-style-type: none"> <i>1. Курсы повышения квалификации (от 18-72 часов);</i> <i>2. Посещение учебных модулей, мастер-классов, семинаров (от 18 часов);</i> <i>3. Участие в работе методических</i> |

| | |
|---|---|
| | <p>объединений;</p> <p>4. <i>Профессиональная переподготовка;</i> Профессиональная переподготовка-Самарина К.С. КПК по профстандарту-1 педагог-5% ММО педагогов-2 педагога-10% КПК различного уровня(18ч.,36 ч., 72ч.)-21 педагог-100%</p> |
| 6.2.Принципы составления Годового плана | |
| Соблюдение предельно допустимой нормы учебной нагрузки согласно СанПиН 2.4.1.3049-13 | <i>Годовой план разработан в соответствии с нормативно-правовыми документами, утвержденными на уровне правительства, управления образования АГО, локальных нормативных актов образовательного учреждения.</i> |
| 6.3.Принципы составления расписания непосредственно образовательной деятельности в ДОУ | |
| Расписание непосредственно образовательной деятельности в соответствии с СанПиН 2.4.1.3049-13 | <i>Расписание непосредственно образовательной деятельности и дополнительных образовательных услуг составлены в соответствии с требованиями СанПиН 2.4.1.3049-13.</i> |
| Сбалансированность расписания с точки зрения представленности в нем занятий, обеспечивающих смену характера деятельности воспитанников. | <i>Сбалансировано в соответствии с основами физиологии и дошкольной гигиены согласно требованиям СанПиН 2.4.1.3049-13</i> |
| 6.4.Используемые программы и педагогические технологии. | |
| Соответствие программ статусу дошкольного образовательного учреждения согласно виду. | <i>Дошкольное учреждение работает по ООП ДО разработанной на основе примерной основной образовательной Программы «От рождения до школы», разработанной коллективом авторов под редакцией В.П Веракса; Т.С.Комаровой; М.А. Васильевой и др., «Мозайка-Синтез», 2015. формируемая часть программы «Программа взаимодействия с родителями воспитанников по реализации основной общеобразовательной программы ДОУ» «Адаптированная образовательная программа дошкольного образования для детей с ограниченными возможностями здоровья (с тяжёлыми нарушениями речи)» Л.В.Магазинникова, Т.А.Комаровская, Е.Ю.Саватеева, Н.П.Чижевская, Т.А.Цедрик</i> |
| 6.5.Формы и методы работы с одаренными детьми. | |
| <ul style="list-style-type: none"> • <i>Индивидуальная работа с детьми;</i> • <i>Участие детей в конкурсах, выставках разного уровня.</i> | |
| 6.6.Обеспеченность учебно-методической и художественной литературой. | |
| Наличие в дошкольном Образовательном учреждении библиотеки. | <i>Имеется библиотечный фонд методической литературы в методическом</i> |

| | |
|--|---|
| | <i>кабинете. Педагогический коллектив и методическая служба следит за новыми изданиями, «Система образования»(подписка. Электронные журналы) В библиотечном фонде недостаточно представлено детской литературы.</i> |
| Объем фонда журналов | <i>Свыше 50 шт.</i> |
| Востребованность педагогами, родителями библиотечного фонда и информационной базы. | <i>Библиотечный фонд в ДОУ очень востребован и ежегодно пополняется. Приобретение новых изданий происходит по принципу методического обеспечения реализации годовой задачи. Ежемесячно организуются выставки методической литературы, посвященные актуальным вопросам воспитания и развития детей дошкольного возраста.</i> |
| 7. Методическая и научно-исследовательская деятельность. | |
| 7.1.Соответствие приоритетных направлений деятельности методических Объединений целям и задачам, определенных Образовательной программой. | |
| Наличие в образовательном Учреждении экспериментальных площадок. | <i>Являемся участниками межрегионального сетевого партнерства «Учимся жить устойчиво в глобальном мире: Экология. Здоровье. Безопасность.» (выписка МЭС УО АГО №3490 от 11.09.2019 г.) Являемся инновационной педагогической площадкой «Защита детей – защита будущего».Приказ ГАУ ДПО ИРО от 29.04.2019 г. №50 Являемся участниками сетевой опорной площадки «Школа Ангарских родителей (партнеры по площадке МБДОУ №36,43,48,55,73,93,96,105,107,108,110,111,МАДОУ №12,46,53,54), (выписка МЭС УО АГО №3490 от 11.09.2019 г.)</i> |
| 7.2.Эффективность проводимой методической и научно-исследовательской | |
| Наличие публикаций методического характера в периодической печати, методические рекомендации, внедряемые в учебный процесс и т.д. | <i>Публикации методического материала/статьи на страницах образовательного СМИ «PRODLENKA», www.zolotojvek.ru</i> |
| 7.3. Участие дошкольного образовательного учреждения в работе муниципальных методических семинаров и совещаний | |
| <i>Семинары для педагогов-психологов, инструкторов по физической культуре</i> | |
| 7.4.Обеспечение индивидуальной работы с молодыми педагогами | |
| <i>В учреждение осуществляется работа с начинающими педагогами в рамках наставничества.</i> | |
| 8.Кадровое обеспечение. | |
| 8.1.Укомплектованностьдошкольного образовательного учреждения педагогами согласно штатному расписанию | |
| Доля воспитателей, имеющих Базовое образование, | <i>В учреждении работает 21 педагог. Наш кадровый состав по уровню образования:</i> |

| | |
|---|---|
| соответствующее преподаваемым дисциплинам. Возрастной состав. Обновление кадров, перспективы роста. | <i>высшее педагогическое дошкольное образование имеет 9 человек, среднее педагогическое дошкольное – 12 человек.</i> |
| Распределение педагогов по Квалификационным категориям. | <i>Высшую квалификационную категорию имеют –1 Первую квалификационную категорию имеют –8 педагогов, без категории 12 педагогов.</i> |
| Есть ли педагоги, имеющие ученые степени ученые звания. | <i>Нет</i> |
| Личностные достижения педагогов. | <ul style="list-style-type: none"> • Нагрудный знак «Почетный работник воспитания и просвещения Российской Федерации» – 1 • Благодарственное письмо от Мэра Ангарского городского округа –4 • Благодарственное письмо Управления образования АГО - 8 |
| 9.Социально-бытовое обеспечение воспитанников, сотрудников | |
| 9.1.Медицинское обслуживание, лечебно-оздоровительная работа, имеющиеся условия. | |
| Наличие в штате Образовательного учреждения медицинского подразделения, договор с поликлиникой о порядке медицинского обслуживания воспитанников и сотрудников. | <i>Договор о совместной деятельности с ОГАУЗ «Ангарская городская детская больница № 1» от 12.01.2018 года.</i> |
| 9.2.Общественное питание – наличие собственной кухни, столовой | |
| Договоры с различными Организациями о порядке обеспечения и доставки продуктов питания детей дошкольного возраста в дошкольных образовательных учреждениях с 12- часовым пребыванием детей (с кем, на какой срок, реквизиты). | <i>Договор о взаимоотношениях с МАУ «Комбинат детского питания». № 25 от 01.01.2019 года, срок действия до 31.12.2019года, №25 от 01.01.2020г., соглашение о расторжении договора №25 от 04.03.2020 г. Договор №25/1 от 12.03.2020 г.</i> |
| 9.3.Объекты физической культуры и спорта – собственные, арендуемые | |
| Какие, крытые, открытые, какова площадь, арендуемые (что, на какой срок, с кем заключены договора). Их использование в соответствии с расписанием. | <ul style="list-style-type: none"> – Музыкальный зал, – Физкультурный зал, – Спортивная площадка <i>НОД проводится в течение дня согласно расписанию.</i> |
| 9.4.Помещения для отдыха, досуга, культурных мероприятий | |
| Если есть собственные – какова площадь. Если аренда – с кем, на какой срок – для чего. | <i>Аренды нет Помещений собственных нет.</i> |